

## Agenda – Y Pwyllgor Cyfrifon Cyhoeddus

---

Lleoliad: I gael rhagor o wybodaeth cysylltwch a:  
Ystafell Bwyllgora 1 – y Senedd Fay Bowen  
Dyddiad: Dydd Llun, 29 Ebrill 2019 Clerc y Pwyllgor  
Amser: 13.15 0300 200 6565  
[SeneddArchwilio@cynulliad.cymru](mailto:SeneddArchwilio@cynulliad.cymru)

---

### (Rhag-gyfarfod breifat)

(13.15 – 13.30)

#### 1 Cyflwyniad, ymddiheuriadau, dirprwyon a datgan buddiannau

(13.30)

#### 2 Papurau i'w nodi

(13.30)

##### 2.1 Gwasanaeth gofal sylfaenol y tu allan i oriau: Gwybodaeth ychwanegol gan Fwrdd Iechyd Prifysgol Caerdydd a'r Fro (Mawrth 2019)

(Tudalen 1)

##### 2.2 Cyfoeth Naturiol Cymru: Diweddariad gan Lywodraeth Cymru ar weithrediad argymhellion yr adroddiad (Ebrill 2019)

(Tudalennau 2 – 3)

##### 2.3 Rheoli Meddyginiaethau: Llythyr gan Lywodraeth Cymru (Ebrill 2019)

(Tudalennau 4 – 5)

#### 3 Perthynas Llywodraeth Cymru â Pinewood: Ystyried ymateb

##### Llywodraeth Cymru

(13.35 – 13.45)

(Tudalennau 6 – 11)

PAC(5)-11-19 Papur 1 – Ymateb Llywodraeth Cymru

#### 4 Gwasanaeth gofal sylfaenol y tu allan i oriau: Sesiwn dystiolaeth gyda Llywodraeth Cymru

(13.45 – 15.15)

(Tudalennau 12 – 53)

Papur briffio



PAC(5)-11-19 Papur 2 – Papur Llywodraeth Cymru

Dr Andrew Goodall – Cyfarwyddwr Cyffredinol Iechyd a Gwasanaethau  
Cymdeithasol/Prif Weithredwr GIG Cymru

Simon Dean – Dirprwy Brif Weithredwr GIG Cymru

Judith Paget – Prif Weithredwr Bwrdd Iechyd Prifysgol Aneurin Bevan,  
Cadeirydd Bwrdd Gofal Sylfaenol Gwladol ac Arweinydd Strategol Gwasanaeth  
y Tu Allan i Oriau

**5 Cynnig o dan Reol Sefydlog 17.42 i benderfynu gwahardd y  
cyhoedd o'r cyfarfod ar gyfer y busnes a ganlyn:**

(15.15)

Eitemau 6 & 7

**6 Gwasanaeth gofal sylfaenol y tu allan i oriau: Trafod y dystiolaeth  
a ddaeth i law**

(15.15–15.30)

**7 Arferion a gweithdrefnau gwaith y Pwyllgor**

(15.30–16.00)

(Tudalennau 54 – 61)

PAC(5)-11-19 Papur 3 – Papur ar rôl y Pwyllgor

## **Public Accounts Committee**

**PAC(5)-11-19 PTN1 29 April 2019**

**Primary Care Out-of-Hours Service.**

### **Additional Information from Cardiff and Vale University Health Board (CVUHB)**

In relation to the request for additional information during the Committee meeting on 18 March 2019, C&VUHB have confirmed there were two periods when increased rates for GPs were paid to fill out-of-hours shifts at short notice. These were in April and December 2018.

There have also been two cases in the last year where there were complaints against the out-of-hours service which C&VUHB accepted liability and compensation was agreed.

CVUHB 28.03.19



Llywodraeth Cymru  
Welsh Government

Ein cyf/Our ref MA/P/LG/1087/19

Nick Ramsay AC  
Cadeirydd – Y Pwyllgor Cyfrifon Cyhoeddus  
Cynulliad Cenedlaethol Cymru

1 Ebrill 2019

Annwyl Nick,

## **ADRODDIAD Y PWYLLGOR CYFRIFON CYHOEDDUS**

### **Adroddiad y Pwyllgor Cyfrifon Cyhoeddus Cynulliad Cenedlaethol Cymru ar Graffu ar Adroddiad a Chyfrifon Blynyddol 2017-18**

Yn dilyn fy llythyr ar 10 Ionawr gydag ymateb i'r adroddiad uchod, cynghorais Llywodraeth Cymru i dderbyn y trydydd argymhelliad, ac y byddwn yn mynd â'r mater hwn ymlaen i'r Pwyllgor cyn diwedd mis Mawrth 2019.

Rwyf wedi ystyried adolygiad annibynnol Grant Thornton, a'r dystiolaeth a ddarparwyd gan y Cadeirydd Dros Dro a'r Prif Weithredwr i PAC ar 11 Chwefror 2019. Rwy'n hyderus bod yr adolygiad annibynnol o Lywodraethu Pren wedi darparu dadansoddiad trylwyr a chynhwysfawr o'r materion. Felly, nid wyf yn gweld angen am adolygiad pellach, a chredaf y dylai Cyfoeth Naturiol Cymru ganolbwyntio ar weithredu'r mesurau angenrheidiol er mwyn ymateb i'r materion a godwyd.

Rwy'n cael cyfarfodydd rheolaidd gyda Phrif Weithredwr Cyfoeth Naturiol Cymru a'r Cadeirydd Interim, ac mae fy swyddogion yn cael cyfarfodydd Pwyllgor Nawdd chwarterol gyda thîm Gweithredol Cyfoeth Naturiol Cymru. Mae cynnal y ddau fath yma o gyfarfod yn caniatáu trafod parhaus, yn ogystal â monitro cynnydd wrth fynd i'r afael â pherfformiad a phroblemau.

Mae'r ddau ohonom yn ymwybodol bod yr adolygiad annibynnol wedi codi rhai materion, sy'n faterion rydych chi wedi cydnabod na fydd yn cael eu datrys dros nos. Rwy'n cytuno â chi fod angen i ni roi'r lle a'r gefnogaeth sydd eu hangen ar y Prif Weithredwr a'r Cadeirydd Dros Dro i fynd i'r afael â'r materion hyn.

Bae Caerdydd • Cardiff Bay  
Caerdydd • Cardiff  
CF99 1NA

Canolfan Cyswllt Cyntaf / First Point of Contact Centre:  
0300 0604400

[Gohebiaeth.Lesley.Griffiths@llyw.cymru](mailto:Gohebiaeth.Lesley.Griffiths@llyw.cymru)  
[Correspondence.Lesley.Griffiths@gov.wales](mailto:Correspondence.Lesley.Griffiths@gov.wales)

Rydym yn croesawu derbyn gohebiaeth yn Gymraeg. Byddwn yn ateb gohebiaeth a dderbynnir yn Gymraeg yn Gymraeg ac ni fydd gohebu yn Gymraeg yn arwain at oedi.

We welcome receiving correspondence in Welsh. Byddwn yn ateb gohebiaeth a dderbynnir yn Gymraeg yn Gymraeg ac ni fydd gohebu yn Gymraeg yn arwain at oedi.

**Tudalen y pecyn 2**

Yn ystod y drafodaeth PAC gyda Cyfoeth Naturiol Cymru, dywedoch eich bod yn credu bod angen gwneud newidiadau diwylliannol o fewn Cyfoeth Naturiol Cymru. Credaf ein bod ni'n cytuno o ran ein hyder yn y Cadeirydd Dros Dro, ac yn y Prif Weithredwr, i barhau i wneud newidiadau mawr i arweinyddiaeth y sefydliad. Fe ddylai hyn, yn ei dro, gael effaith gadarnhaol ar y sefydliad.

Rwy'n deall y bydd y PAC yn cymryd tystiolaeth gan Cyfoeth Naturiol Cymru nesaf ar 9 Rhagfyr 2019. Diolchaf i'r Pwyllgor am alluogi Cyfoeth Naturiol Cymru i roi camau yn eu lle ar gyfer yr hyn maent wedi ei ddarganfod.

Cofion,

A handwritten signature in black ink that reads "Lesley Griffiths". The signature is written in a cursive, flowing style.

**Lesley Griffiths AC/AM**

Gweinidog yr Amgylchedd, Ynni a Materion Gwledig  
Minister for Environment, Energy and Rural Affairs

# Eitem 2.3

Cyfarwyddwr Cyffredinol Iechyd a Gwasanaethau Cymdeithasol/  
Prif Weithredwr GIG Cymru  
Grŵp Iechyd a Gwasanaethau Cymdeithasol

Director General Health and Social Services/  
NHS Wales Chief Executive  
Health and Social Services Group



Llywodraeth Cymru  
Welsh Government

Nick Ramsay AC  
Cadeirydd  
Y Pwyllgor Cyfrifon Cyhoeddus  
Cynulliad Cenedlaethol Cymru  
Bae Caerdydd  
Caerdydd  
CF99 1NA

9 Ebrill 2019

Ein Cyf: AG/LS/SB

Annwyl Mr Ramsay

## Rheoli Meddyginiaethau

Diolch am eich llythyr dyddiedig 15 Chwefror, yn dilyn ein diweddariad pellach i'r Pwyllgor ar ymateb Llywodraeth Cymru i'r adroddiad ar Reoli Meddyginiaethau.

Tynnoch fy sylw at y ffaith nad oedd atodiad y cyfeiriwyd ato wedi'i gynnwys mewn gwirionedd gyda'n hymateb. Hoffwn ymddiheuro am y gwall gweinyddol hwn ac amgaeaf yr wybodaeth yr ofynnwyd amdani.

Yn gywir

**Dr Andrew Goodall**

cc: Andrew Evans, Prif Swyddog Fferyllol Cymru, Llywodraeth Cymru  
Blwch post CGU  
Blwch post y Cabinet



## Rheoli Meddyginiaethau

### Argymhelliad 3 – Rhagnodwyr Annibynnol – Safbwynt wedi'i ddiweddarau Rhagfyr 2018

<b>Bwrdd Iechyd</b>	<b>Nifer y safleoedd braenaru Rhagnodi Anfeddygol</b>	<b>Cyfanswm nifer y cyrsgiau Rhagnodi Anfeddygol a gomisiynwyd</b>
Prifysgol Aneurin Bevan	4	10
Prifysgol Abertawe Bro Morgannwg	3	7
Betsi Cadwaladr	4	10
Prifysgol Caerdydd a'r Fro	3	7
Prifysgol Cwm Taf	3	8
Prifysgol Hywel Dda	2	5
Addysgu Powys	1	3
<b>Cyfanswm</b>	<b>20</b>	<b>50</b>

Item 3

Yr Arglwydd Elis-Thomas AC/AM

Y Dirprwy Weinidog Diwylliant, Chwaraeon a Thwristiaeth

Deputy Minister for Culture, Sport and Tourism



Llywodraeth Cymru  
Welsh Government

Ein cyf/Our ref: MA-P-DET-0730-19

Nick Ramsay, AC  
Cadeirydd – Y Pwyllgor Cyfrifon Cyhoeddus  
Cynulliad Cenedlaethol Cymru  
Bae Caerdydd  
Caerdydd  
CF99 1NA

17 Ebrill 2019

Annwyl Gadeirydd,

## ADRODDIAD Y PWYLLGOR CYFRIFON CYHOEDDUS

### PERTHYNAS LLYWODRAETH CYMRU Â PINEWOOD

#### YMATEB I'R ADRODDIAD

Mae'n bleser gennyf amgáu copi o ymateb Gweinidogion Cymru i'r adroddiad uchod a gyflwynir i'r Swyddfa Gyflwyno.

Ar ran y Cabinet, carwn ddiolch i chi ac i'r Pwyllgor am y ffordd ystyriol a gofalus roeddech chi wedi cynnal yr ymchwiliad a chynhyrchu'r adroddiad.

Bydd y Swyddog Cyfrifyddu Ychwanegol perthnasol, Andrew Slade, Cyfarwyddwr Cyffredinol yr Economi, Sgiliau a Chyfoeth Naturiol, yn fwy na bodlon darparu unrhyw wybodaeth, esboniad neu fanylion pellach os bydd angen yn dilyn yr ymateb hwn.

Yn gywir,

**Yr Arglwydd Elis-Thomas AC/AM**

Y Dirprwy Weinidog Diwylliant, Chwaraeon a Thwristiaeth

Deputy Minister for Culture, Sport and Tourism

Bae Caerdydd • Cardiff Bay  
Caerdydd • Cardiff  
CF99 1NA

Canolfan Cyswllt Cyntaf / First Point of Contact Centre:  
0300 0604400

[Gohebiaeth.Dafydd.Elis-Thomas@llyw.cymru](mailto:Gohebiaeth.Dafydd.Elis-Thomas@llyw.cymru)  
[Correspondence.Dafydd.Elis-Thomas@gov.wales](mailto:Correspondence.Dafydd.Elis-Thomas@gov.wales)

Rydym yn croesawu derbyn gohebiaeth yn Gymraeg. Byddwn yn ateb gohebiaeth a dderbynnir yn Gymraeg yn Gymraeg ac ni fydd gohebu yn Gymraeg yn arwain at oedi.

We welcome receiving correspondence in Welsh. Any correspondence received in Welsh will be answered in Welsh and corresponding in Welsh will not lead to a delay in responding.

Tudalen y pecyn 6



## **Ymateb i Adroddiad Pwyllgor Cyfrifon Cyhoeddus Cymru Cynulliad Cenedlaethol Cymru ar Berthynas Llywodraeth Cymru â Pinewood**

Mae Llywodraeth Cymru yn croesawu canfyddiadau'r adroddiad ac yn cynnig yr ymateb canlynol i naw argymhelliad yr adroddiad.

### **Argymhelliad 1**

**Rydym yn argymhell bod Llywodraeth Cymru yn rhannu gyda'r Pwyllgor, fanylion am sut y mae'r gwahanol wersi a ddysgwyd o'i phrofiadau wrth ymdrin â Pinewood wedi'u gweithredu, eu cynnwys mewn prosesau gwneud penderfyniadau a'u rhannu ar draws Llywodraeth Cymru.**

#### **Ymateb: Derbyn**

Mae'r gwaith hwn yn mynd rhagddo. Mae nifer o wersi wedi cael eu dysgu o'n hymwneud â Pinewood. Mae'r rhain yn cynnwys dysgu o'r gwahaniaethau rhwng y modelau gweithredu yr oedd eu hangen ar gyfer stiwdios ffilm yng Nghymru o'u cymharu â gweddill y DU, sut gallwn ni sicrhau manteision ehangach yn effeithiol ar gyfer yr economi leol yn ogystal ag elw masnachol, a pha mor gyflym mae angen i ni ymateb i gytundebau masnachol. Mae'r gwersi hyn wedi cael eu rhannu ar draws y timau Cyllid a Llywodraethu yng Ngrŵp yr Economi, Sgiliau a Chyfoeth Naturiol. Mae'r adroddiad gwersi a ddysgwyd hefyd wedi cael ei rannu â thimau eraill ar draws Llywodraeth Cymru er mwyn gallu ystyried y pwyntiau a nodir yng nghyswllt unrhyw gynlluniau newydd a chynlluniau sydd eisoes ar waith, i'r graddau y maent yn berthnasol yn ehangach o'u cymharu â gwersi penodol ar gyfer rheoli ymyriadau cyfryngau.

### **Argymhelliad 2**

**Rydym yn argymhell bod Llywodraeth Cymru yn rhoi'r wybodaeth ddiweddaraf i'r Pwyllgor am berfformiad y Gronfa Buddsoddi yn y Cyfryngau ar ddiwedd blwyddyn galendr 2019.**

#### **Ymateb: Derbyn**

Cyflwynir yr wybodaeth ddiweddaraf am berfformiad y Gronfa Buddsoddi yn y Cyfryngau i'r Pwyllgor ym mis Rhagfyr 2019.

### **Argymhelliad 3**

**Mae'n amlwg inni na roddodd y swyddogion ddigon o sylw ar y cychwyn i'r gwrthdaro buddiannau a oedd yn rhan annatod o berthynas gytundebol Llywodraeth Cymru â Pinewood. Dim ond yn ddiweddarach, pan ddaeth y gwrthdaro hwn rhwng cyfraniad Pinewood yn y Gyllideb Buddsoddi yn y Cyfryngau a'i gyfraniad ehangach mewn gwaith cynhyrchu yng Nghymru yn gynyddol amlwg, y cymerwyd camau cywiro. Gallai risg yr achos hwn o wrthdaro buddiannau yn digwydd fod wedi'i nodi o'r cychwyn cyntaf pan ddechreuodd Llywodraeth Cymru gydweithio â Pinewood, ac yn wir, dylai hyn fod wedi digwydd. Rydym o'r farn bod dibyniaeth Llywodraeth Cymru ar y Panel Buddsoddi yn y Cyfryngau yn unig, i liniaru ei risgiau, wedi bod yn annigonol.**

**Ymateb:** Gan fod argymhellion 3, 4 a 5 i gyd yn ymwneud â gwrthdaro buddiannau, mae un ymateb wedi cael ei baratoi o dan argymhelliad rhif 5 isod.

#### **Argymhelliad 4**

**Rydym yn croesawu'r camau a gymerwyd wedyn gan swyddogion Llywodraeth Cymru i gynghori'r Gweinidog i ailystyried natur y cytundeb yn dilyn pryderon ynghylch gwrthdaro buddiannau yn cael eu mynegi. Fodd bynnag, rydym yn bryderus, fel yr adroddwyd gan yr Archwilydd Cyffredinol, ac yn y dystiolaeth a roddwyd i Bwyllgor Diwylliant, y Gymraeg a Chyfathrebu, na roddwyd cyngor penodol i'r Gweinidog ar wrthdaro buddiannau cyn i Lywodraeth Cymru ymrwymo i gytundeb â Pinewood.**

**Ymateb:** Gan fod argymhellion 3, 4 a 5 i gyd yn ymwneud â gwrthdaro buddiannau, mae un ymateb wedi cael ei baratoi o dan argymhelliad rhif 5 isod.

#### **Argymhelliad 5**

**Rydym yn argymhell y dylai Llywodraeth Cymru ddiwygio'n drylwyr ei threfniadau ar gyfer nodi ac asesu achosion posibl o wrthdaro buddiannau a bod y rhain, ynghyd â chynigion lliniaru cadarn, yn cael eu gwneud yn gwbl eglur mewn cyngor a ddarperir i Weinidogion cyn ymrwymo i gytundebau â busnes yn y sector preifat.**

#### **Ymateb: Derbyn**

Wrth edrych yn ôl ar y profiad, rydym yn derbyn y dylid bod wedi adnabod y gwrthdaro buddiannau posibl ehangach yn gynharach ac y dylid bod wedi cynnwys hyn yn y cyngor cychwynnol i Weinidogion.

Fodd bynnag, ar ôl i swyddogion ganfod y materion hyn, aethpwyd i'r afael â nhw a chafodd Gweinidogion wybod amdanynt. Er enghraifft, cyn gynted ag y daeth hi'n amlwg bod posibilrwydd o wrthdaro ar gytundebau'r Gyllideb Buddsoddi yn y Cyfryngau, rhoddodd swyddogion wybod i Weinidogion a mynnu bod Pinewood yn datgelu manylion unrhyw gyfranogiad Pinewood Group ehangach mewn cynyrchiadau, a gyflwynwyd ar gyfer cyllid.

Rydym yn hyderus hefyd bod gweithdrefnau lliniaru yn y broses gymeradwyo mewn perthynas â'r Gyllideb Buddsoddi yn y Cyfryngau yn enwedig i reoli unrhyw wrthdaro buddiannau go iawn neu ganfyddiad o hynny. Cytunodd y naill barti a'r llall ar broses gymeradwyo gadarn cyn lansio'r gronfa. Roedd gwrthdaro buddiannau posibl ar frig yr agenda ar gyfer pob un o gyfarfodydd y Panel Buddsoddi yn y Cyfryngau a gofynnwyd i aelodau'r panel adael yr ystafell tra'r oedd achosion yn cael eu trafod. Mesur arall oedd nad oedd y Panel Buddsoddi yn y Cyfryngau yn cymeradwyo ceisiadau am gyllid. Roedd y Panel yn llunio argymhellion i Weinidogion am gyllid o dan y broses Cyngor Gweinidogol ac mae'r broses hon hefyd yn galw am gymeradwyaeth bellach gan dimau arbenigol ar draws y Grŵp Economi, Sgiliau a Chyfoeth Naturiol ac, os oes angen, ar draws Llywodraeth Cymru. Nid oedd Pinewood eu hunain yn cael cymeradwyo unrhyw geisiadau am gyllid. Roedd eu rôl nhw wedi'i chyfyngu i ddatblygu cynigion i'r Panel Buddsoddi yn y Cyfryngau eu hystyried.

Pan ddaeth swyddogion yn ymwybodol bod pryder yn y diwydiant ei bod yn rhaid i gwmnïau cynhyrchu ddefnyddio gwasanaethau goleuo a gwasanaethau ôl-gynhyrchu Pinewood fel amod o gyllid y Gyllideb Buddsoddi yn y Cyfryngau, aeth swyddogion ati'n ddiymdroi i fynd i'r afael â hyn. Eglurodd swyddogion y sefyllfa go iawn yn glir i gwmnïau ac i gynhyrchwyr eraill yn y gadwyn gyflenwi a oedd eisiau defnyddio'r gronfa yn ogystal â chodi'r pryderon â Pinewood yn uniongyrchol. Penderfyniad masnachol y cwmni cynhyrchu oedd hi bob tro os oeddent am ddefnyddio gwasanaethau Pinewood ac nid oedd yn amod o gyllid y Gyllideb Buddsoddi yn y Cyfryngau.

## **Argymhelliad 6**

**Rydym yn argymhell, ar y cyd ag argymhelliad 2, bod Llywodraeth Cymru yn darparu'r wybodaeth ddiweddaraf i'r Pwyllgor am berfformiad ariannol a rhagamcanion incwm ym mis Rhagfyr 2019.**

### **Ymateb: Derbyn**

Cyflwynir yr wybodaeth ddiweddaraf am berfformiad ariannol ac amcanestyniadau incwm i'r Pwyllgor ym mis Rhagfyr 2019.

Efallai y bydd y Pwyllgor yn dymuno nodi bod Llywodraeth Cymru wedi ymrwymo i Gytundeb Llwyfan gyda Bad Wolf Studios Wales i rentu'r gofod gwag cyfan yn Pinewood Studio Wales ar gyfer y deuddeg mis nesaf, gyda'r dewis i ymrwymo i gytundeb pellach am ddwy flynedd arall. Mae'r prosiect hwn yn gyfle mawr i sicrhau cytundeb rhentu tymor hir ar gyfer Pinewood, gan angori dau gynhyrchiad mawr yng Nghymru yn ogystal â gwella'r ased stiwdio.

## **Argymhelliad 7**

**Rydym yn argymhell bod Llywodraeth Cymru yn dangos sut y mae wedi cryfhau'r trefniadau ar gyfer sicrhau bod goblygiadau TAW yn cael eu hystyried yn llawn gan swyddogion mewn modd prydlon, gan gynnwys darparu cymorth arbenigol lle bo angen, a bod cyngor cyflawn a chywir yn cael ei roi i Weinidogion Cymru ar oblygiadau TAW yr holl gynigion a gyflwynir i'w cymeradwyo.**

### **Ymateb: Derbyn**

Mae ystyried goblygiadau TAW nawr wedi'i wreiddio yn y broses o gyflwyno cyngor i Weinidogion. Mae tîm TAW arbenigol yn Llywodraeth Cymru ac mae'r swyddog sy'n drafftio'n gyfrifol am gysylltu â'r tîm cyllid yn eu Grŵp neu'r tîm arbenigol hwn os bydd ganddynt unrhyw bryderon ynghylch sut caiff TAW ei drin yn y cynnig sy'n cael ei gyflwyno gerbron y Gweinidog i'w ystyried. Mae'n rhaid cynnwys datganiad TAW ym mhob cyngor a roddir i'r Gweinidog dros yr Economi a Thrafnidiaeth pan fydd goblygiadau ariannol sy'n nodi a ydy TAW yn berthnasol ac a oes modd adennill y TAW o dan y rheolau ar gyfer Llywodraeth.

## **Argymhelliad 8**

**Rydym yn argymhell bod Llywodraeth Cymru yn cael arolygon, nid dim ond prisiau, ar bob caffaeliad eiddo sy'n uwch na £1 miliwn.**

### **Ymateb: Gwrthod**

Er ein bod yn derbyn egwyddor gyffredinol yr argymhelliad, bydd achosion pan na fyddai arolwg yn berthnasol, er enghraifft, pan mai bwriad y caffael ydy dymchwel yr adeilad sy'n cael ei gaffael. Efallai y bydd achosion hefyd pan fydd arolygon o'r fath yn briodol ar gyfer caffaeliadau sydd â gwerth is.

Mae gwaith eisoes wedi dechrau i ddatblygu canllaw arfer orau mewn achosion o gaffael a wneir yn enw Gweinidogion Cymru. Bydd y canllaw hwn yn ategu canllawiau adrannol sydd eisoes yn bodoli, ond unwaith eto bydd yn sicrhau ein bod yn mabwysiadu dull gweithredu arfer dda cyson wrth gaffael gyda thryloywder a diwydrwydd dyladwy priodol ar draws llywodraeth. Bydd yr argymhelliad yn cael ei ystyried fel rhan o'r gwaith hwn a bydd y meini prawf ar gyfer cynnal arolygon yn cael eu cynnwys yn yr ystyriaethau hyn.

## **Argymhelliad 9**

**Rydym yn argymell bod yr holl drafodaethau yn y dyfodol rhwng Llywodraeth Cymru a busnes y sector preifat yn cynnwys asesiad trwyadl o gyfrifoldebau pob ochr ac y nodir y rhain yn benodol ym mhob contract.**

### **Ymateb: Derbyn**

Rydym yn hyderus bod ein cytundebau â thrydydd partïon yn adlewyrchiad priodol o gyfrifoldebau pob parti. Er enghraifft, mae telerau ac amodau grant safonol yn berthnasol i'n trefniadau cyllid grant, sy'n berthnasol i'r rhan fwyaf o'n perthnasau cyllido â thrydydd partïon. Mae'r telerau ac amodau hyn yn nodi cyfrifoldebau'r naill barti a'r llall yn glir. Mae'r enghraifft Pinewood a ganfuwyd gan y Pwyllgor yn anarferol oherwydd natur benodol yr hyn y cafodd ei gynllunio i'w gyflawni. Fodd bynnag, yn y dyfodol byddwn yn sicrhau os bydd angen cytundebau penodol i ddiffinio'r berthynas rhwng partïon, yna gofynnir am gyngor proffesiynol ychwanegol i sicrhau y defnyddir yr asesiad trwyadl a argymhellir gan y Pwyllgor.

Yn ogystal â hyn, mae'r Contract Economaidd sy'n sail i'n perthynas â'r rheini sy'n ymgysylltu â ni i gyflawni'r Cynllun Gweithredu ar yr Economi yn nodi'n glir gyfrifoldebau'r naill barti a'r llall wrth i ni symud at ddull gweithredu cydweithredol gyda busnesau i gyflawni buddsoddiad cyhoeddus â diben cymdeithasol.

# Eitem 4

Yn rhinwedd paragraff(au) vi o Reol Sefydlog 17.42

Mae cyfyngiadau ar y ddogfen hon

## **Pwyllgor Cyfrifon Cyhoeddus – Gwasanaethau Gofal Sylfaenol y Tu Allan i Oriau**

### **Papur Tystiolaeth**

#### **Gwasanaethau Gofal Sylfaenol y Tu Allan i Oriau**

##### Cyflwyniad

Mae'r adran hon o'r papur tystiolaeth yn adrodd ar y cynnydd o ran gweithredu'r argymhellion a wnaed yn adroddiad Swyddfa Archwilio Cymru ar Wasanaethau Gofal Sylfaenol y Tu Allan i Oriau, a gyhoeddwyd ym mis Gorffennaf 2018. Mae'r cyfrifoldeb dros roi'r argymhellion yn yr adroddiad ar waith yn cael ei rannu rhwng y Byrddau Iechyd a Llywodraeth Cymru.

Mae cydnherthedd gwasanaethau yn ystod oriau arferol, a mynediad at y gwasanaethau hynny, yn cael effaith allweddol ar wasanaethau Y Tu Allan i Oriau (OoH). Felly, mae gwasanaethau Y Tu Allan i Oriau yng Nghymru bellach yn cael eu cynllunio yng nghyd-destun strategol y Model Gofal Sylfaenol ar gyfer Cymru. Nod y Model, sy'n cefnogi'r weledigaeth a amlinellir yn *Cymru Iachach*, yw atal anghenion iechyd brys trwy ofal wedi'i rag-gynllunio, gan gynnwys hunanofal a gynorthwyir. Fe'i priodolir i gydweithredu ar lefel leol iawn trwy'r clystyrau gofal sylfaenol i gynllunio gofal a chymorth i ddiwallu anghenion y boblogaeth. Mae cynllunio a chyflenwi dan arweiniad clwstwr yn golygu gofal effeithiol a di-dor gan dîm aml-broffesiynol 24 awr y dydd, 7 diwrnod yr wythnos, gyda blaenoriaeth i'r bobl salaf.

Un o elfennau allweddol y Model yw'r gwasanaeth 111 sy'n rheoli pobl ag anghenion brys yn y cyfnod y tu allan i oriau. Mae systemau cyfathrebu da yn golygu bod timau proffesiynol yn gallu cael mynediad at y cofnodion clinigol diweddaraf, sy'n hollbwysig fel bod pobl yn derbyn gofal priodol, yn enwedig y rhai â chyflyrau cymhleth a/neu ar ddiwedd eu hoes.

Bydd y gwaith o gyflwyno'r rhaglen 111, sydd i'w gwblhau erbyn 2021/22, yn cefnogi gofal sylfaenol y tu allan i oriau ac yn darparu cyfle da trwy symleiddio'r broses o gael mynediad at wasanaethau i'r cyhoedd, gan ddarparu mwy o aliniad cenedlaethol o ran trafod galwadau a brysbennu clinigol. Mae'r gwasanaeth 111 yn cael ei gefnogi gan rith-gyfeiriadur cenedlaethol, a bydd yn gwella mynediad trwy gyfeirio pobl at wasanaethau a ffynonellau help lleol unrhyw adeg o'r dydd, gan ddefnyddio rhif ffôn am ddim a chyfleoedd digidol / amlgyfrwng eraill. Bydd mwy o waith rhanbarthol a chenedlaethol i ateb y galw am gyngor a thriniaeth ar adegau prysur ac i leihau'r gweithlu yn ddiogel ar adegau tawel.

Mae'r gwasanaeth 111 ar waith ar hyn o bryd ym myrddau iechyd Bae Abertawe (yn cynnwys Pen-y-bont ar Ogwr), Hywel Dda a Phowys. Mae cynlluniau ar waith i gyflwyno'r gwasanaeth ym myrddau iechyd Aneurin Bevan a Chwm Taf Morgannwg yn 2019/20. Yna, bydd y system yn cael 'seibiant' yn ystod yr hydref 2019/20 i gyflwyno cyfrwng TG 111 cenedlaethol newydd i gefnogi'r gwasanaeth. Ar ôl rhoi'r system TG ar waith, bydd y gwaith o gyflwyno'r gwasanaeth 111 yn cael ei ymestyn i fyrddau iechyd Betsi Cadwaladr a Chaerdydd a'r Fro. Bydd cysylltiadau â chleifion yn cynyddu yn seiliedig ar waith tîm amlddisgyblaethol; bydd y rhain yn dibynnu llai ar feddygon teulu ond yn rhoi mwy o bwyslais ar eu rôl fel arweinwyr clinigol.

Yn y cyd-destun hwn, mae ein dull yn rhan annatod o wasanaeth 24 awr y dydd, 7 diwrnod yr wythnos. Rydym yn gwybod y gall gwasanaethau a ddarperir yn ystod oriau arferol effeithio ar y galw am wasanaethau y tu allan i oriau. Mae rhai meddygfeydd teulu ledled Cymru yn wynebu heriau o ran cyflawni cynaliadwyedd a hygyrchedd. Rydym yn gweithio'n agos gyda byrddau iechyd a meddygfeydd teulu i fynd i'r afael â'r heriau o ran recriwtio meddygon teulu ac i gyflwyno mynediad at amrywiaeth ehangach o weithwyr iechyd proffesiynol ac atgyfeirio pobl i wasanaethau lleol eraill megis fferyllfeydd cymunedol.

O ran denu mwy o feddygon teulu a gweithwyr iechyd proffesiynol eraill i Gymru, lansiwyd ein hymgyrch genedlaethol a rhyngwladol "Dyma Cymru: Hyfforddi, Gweithio, Byw" ym mis Hydref 2016 i farchnata Cymru a GIG Cymru fel lle gwych i feddygon, gan gynnwys meddygon teulu. Mae'r hymgyrch wedi arwain at gynnydd sylweddol yn y gyfradd lenwi ar gyfer hyfforddiant meddygon teulu. Yn dilyn pob cylch recriwtio eleni, mae 98% o'r llefydd hyfforddi meddygon teulu wedi'u llenwi - 134 o'r 136 o lefydd oedd ar gael. Mae'n gadarnhaol bod mwy o feddygon yn dewis hyfforddi fel meddyg teulu yng Nghymru. Fel y nodwyd, ein strategaeth yw ehangu timau amlddisgyblaethol mewn gofal sylfaenol, gan gynnwys y tu allan i oriau, dan arweiniad meddygon teulu, trwy fuddsoddi mewn amrywiaeth o weithwyr gofal iechyd proffesiynol, megis ymarferwyr uwch, fferyllwyr clinigol, clinigwyr iechyd meddwl a ffisiotherapyddion.

Rydym yn mynd ati hefyd i ddiwygio'r contract cenedlaethol ar gyfer gwasanaethau gofal sylfaenol y tu allan i oriau i wella'r ffordd y cânt eu cynllunio a'u darparu, gan arwain at wasanaethau mwy cynaliadwy a hygyrch. Ar gyfer Gwasanaethau Meddygol Cyffredinol, dyma'r blaenoriaethau ar gyfer diwygio:

- Gwella mynediad priodol at wasanaethau meddyg teulu a gwasanaethau gofal sylfaenol eraill;
- Adeiladu ar waith cynllunio a chyflenwi amlasiantaethol dan arweiniad clwstwr;
- Gwella cynaliadwyedd meddygfeydd: mynd i'r afael â materion yn ymwneud ag eiddo a'r person diwethaf sy'n sefyll;
- Indemniad Proffesiynol ar gyfer meddygon teulu a thimau clwstwr ac ymarfer ehangach;
- Darpariaeth effeithiol a chyson Gwasanaethau Uwch Cymru Gyfan, gyda newidiadau penodol i wasanaethau uwch dethol;
- Dangos a datblygu methodoleg gwella ansawdd mewn Practis Cyffredinol;
- Recriwtio, cadw ac amrywio'r gweithlu; a
- Mynediad priodol at ddata i ddarparu gwell sail dystiolaeth

### Yr Adroddiad

Mae adroddiad Swyddfa Archwilio Cymru yn cydnabod y ffaith bod gwasanaethau y tu allan i oriau yn cael eu gwerthfawrogi'n fawr gan y cyhoedd. Fodd bynnag, mae'r argymhellion yn yr adroddiad yn galw am fwy o gyfraniad ac arweinyddiaeth gan Lywodraeth Cymru a'r GIG. Mae llawer o waith wedi'i wneud dros y ddwy flynedd



diwethaf ond, oherwydd amseru'r adroddiad a'r gwaith maes, ni chafodd ei gydnabod yn llawn yn yr adroddiad terfynol. Dylid nodi mai Byrddau Iechyd sy'n gyfrifol am ddarparu gwasanaethau gofal sylfaenol y tu allan i oriau.

Mae camau allweddol a gymerwyd mewn ymateb i bob argymhelliad wedi'u cofnodi yn y papur hwn. Er hwylustod cyfeirio, mae argymhellion Swyddfa Archwilio Cymru **mewn print bras** ac mae paragraffau'n cyfeirio at yr argymhelliad perthnasol fel sy'n briodol.

## Argymhelliad 1

***Ochr yn ochr a rhoi'r gwasanaeth ffôn 111 ar waith yn genedlaethol, dylai Llywodraeth Cymru arwain gwaith i safoni'r modd y bydd gwefannau'r GIG, llinellau ffôn meddygfeydd teulu a ffynonellau eraill o wybodaeth o fewn y GIG yn cyfeirio ac yn atgyfeirio i wasanaethau y tu allan i oriau. Yn rhan o'r gwaith hwn, dylid hefyd anelu i roi diffiniad clir y cytunir arno'n genedlaethol o gwmpas gwasanaethau y tu allan i oriau ac ym mha amgylchiadau y dylai'r cyhoedd eu defnyddio.***

Cytunwyd ar y negeseuon y tu allan i oriau safonol canlynol, a gyflwynwyd i feddygfeydd teulu ym mis Awst 2018; mae hyn wedi'i atgyfnerthu hefyd yn y safonau mynediad cenedlaethol yn ystod oriau arferol:-

- ***Diolch am ffonio'r xxx. Mae'r feddygfa ar gau ar hyn o bryd. Os oes gennych chi argyfwng lle mae bywyd yn y fantol, ffoniwch 999.***
- ***Os ydych chi angen sylw meddygol brys, ffoniwch y gwasanaeth Y Tu Allan i Oriau ar xxxxx neu 111 (fel sy'n briodol).***
- ***Ar gyfer cyngor a gwybodaeth iechyd, ffoniwch Galw Iechyd Cymru ar 0845 4647.***

Darparwyd y negeseuon safonol\* i'r meddygfeydd yn Saesneg hefyd. Cefnogodd Cymdeithas Feddygol Prydain (Cymru) y dull hwn, gan ddosbarthu'r negeseuon i'r Pwyllgorau Meddygol Lleol (LMCs). Ar hyn o bryd, nid ydym yn gwybod sawl meddygfa sydd wedi mabwysiadu'r negeseuon hyn, ond byddwn yn comisiynu Uned Gyflenwi GIG Cymru i gynnal archwiliad maes o law.

***\*Noder: Wrth i'r gwasanaeth 111 gael ei gyflwyno ledled Cymru, byddwn yn cyflwyno neges symlach yn lle'r uchod.***

O ran safoni gwefannau'r GIG, mae Prosiect Newid y System Rheoli Cynnwys wedi'i sefydlu. Nod y prosiect hwn yw newid system rheoli cynnwys GIG Cymru, ac mae'n cytuno ar edrychiad, teimlad, cynnwys a dulliau gwe-lywio ar draws gwefannau GIG Cymru. Mae Bwrdd y Prosiect yn cael ei gadeirio gan yr Athro Hamish Laing, gyda chynrychiolaeth o'r meysydd cyfathrebu, technegol a chlinigol. Mae cwmni sy'n ymgynghori ar ddylunio profiad defnyddwyr ar wefannau, Box UK, wedi cyflawni

gwaith gydag amrywiaeth eang o randdeiliaid i ddatblygu dyluniadau cadarn a sbardunir gan ddefnyddwyr. Mae'r cwmni hwn yn cael ei ddefnyddio bellach i lywio datblygiad y gwefannau newydd, a bydd yn llywio datblygiad Cyfrwng Ar-lein Cymru.

Nod y Model Gofal Sylfaenol ar gyfer Cymru yw darparu gwasanaethau di-dor 24 awr y dydd, 7 diwrnod yr wythnos, lle mae llai o wahaniaeth rhwng y gwasanaeth yn ystod oriau arferol a'r gwasanaeth y tu allan i oriau. Bydd hyn yn seiliedig ar ddealltwriaeth fanwl o'r patrymau galw a mwy o ffocws ar ei gwneud hi'n haws i'r cyhoedd gael mynediad at y gwasanaethau iawn. Bydd y gwasanaeth 111 yn elfen bwysig o hyn.

## **Argymhelliad 2**

***Mae Llywodraeth Cymru yn cyflawni gwaith i ddiweddarau'r safonau cenedlaethol ar gyfer y gwasanaeth y tu allan i oriau, er mwyn sicrhau bod y safonau'n cyd-fynd a'r dulliau newydd o weithio rhwng 111 a'r gwasanaeth y tu allan i oriau. Dylai Llywodraeth Cymru gyflwyno adroddiad blynyddol i ddisgrifio cynnydd y byrddau lechyd wrth weithredu'r safonau cenedlaethol newydd.***

Mae cyfres newydd o Safonau a Mesurau Gweithgarwch ar gyfer 111 ac OoH yng Nghymru wedi'u datblygu trwy gydweithrediad agos rhwng clinigwyr Y Tu Allan i Oriau, rheolwyr gwasanaethau a Llywodraeth Cymru. Cafodd y rhain eu rhannu'n eang gyda'r GIG cyn eu cyhoeddi ym mis Mawrth 2019. Mae'r safonau wedi'u rhannu'n dair rhan:

- Rhan A yw safonau darparu a dangosyddion gweithgarwch (Als) y mae'n ofynnol eu hadrodd yn fisol naill ai ar lefel genedlaethol neu leol.
- Rhannau B a C yw dangosyddion ansawdd a datblygiad sy'n ei gwneud hi'n ofynnol i WAST a Byrddau lechyd grynhoi ac adrodd y wybodaeth naill ai'n fisol, yn chwarterol, bob chwe mis neu yn flynyddol.

Mae'r gyfres newydd o safonau diwygiedig wedi'i chyhoeddi, a chânt eu monitro o 1 Ebrill 2019 ymlaen.

Gwnaeth Llywodraeth Cymru hi'n ofynnol i Fyrddau lechyd gynhyrchu Adroddiad Blynyddol yn cipio perfformiad yn erbyn y Safonau am y tro cyntaf ar gyfer 2017/18. Mae templed yr adroddiad blynyddol wedi'i ddiweddarau a'i ddatblygu, ac fe'i darperir i WAST a Byrddau lechyd ym mis Ebrill 2019, yn barod ar gyfer adrodd ym mis Gorffennaf 2019 ar weithgarwch 2018 -19 yn erbyn y safonau presennol.

Bydd y Safonau'n cael eu hadolygu'n rheolaidd fel y gellir gwneud newidiadau sy'n cefnogi newidiadau clinigol a gwasanaeth yn y ffordd mae gwasanaethau 111 / OoH yn cael eu datblygu a'u darparu. Bydd y Safonau hyn yn cael eu hadolygu'n ffurfiol ar ôl i'r gwasanaeth 111 gael ei gyflwyno'n llawn, tua 2021.

## **Argymhelliad 3**

***Er mwyn gwneud gwasanaethau y tu allan i oriau yn weithleoedd mwy deniadol, dylai Llywodraeth Cymru weithio gyda'r byrddau iechyd i gynnal prosiect cenedlaethol i ymgysylltu â staff y tu allan i oriau, er mwyn canfod ac ymdrin â'r ffactorau sydd yn achosi morâl isel, ac sy'n atal staff rhag gweithio yn y gwasanaethau hynny.***

Mae byrddau iechyd, Addysg a Gwella Iechyd Cymru (AGIC) a Llywodraeth Cymru, o dan arweinyddiaeth strategol Judith Paget (gweler Argymhelliad 7 am fwy o fanylion), yn ymgymryd ag amryw o fentrau i fynd i'r afael â'r argymhelliad hwn. Mae rhai enghreifftiau isod:-

#### Adolygiad gan Gymheiriaid

Canolbwyntiodd y broses Adolygiad gan Gymheiriaid, y daeth ei chylch cyntaf i ben ym mis Rhagfyr 2018, ar ymgysylltu ag amrywiaeth o staff byrddau iechyd, a'r clinigwyr yn enwedig, i nodi arfer da, materion presennol ac atebion cynaliadwy sy'n darparu proses o drawsnewid a gwella ansawdd ar gyfer y gwasanaethau gofal sylfaenol brys Y Tu Allan i Oriau ym mhob bwrdd iechyd. Roedd yr Adolygiad, a oedd yn seiliedig ar y broses Adolygiad gan Gymheiriaid yng Nghymru, wedi'i arwain gan glinigwyr, yn seiliedig ar dystiolaeth ac yn canolbwyntio ar ganlyniadau. Yn y cyd-destun hwn, nid gwella perfformiad oedd ei nod.

Darparodd Dr CDV Jones Gadeiryddiaeth annibynnol y panel oedd yn ymweld i bob bwrdd iechyd. Yr allbwn o bob adolygiad oedd llythyr cryno i'w ddefnyddio fel sail cynllun gweithredu a ddatblygir yn lleol ac sy'n eiddo i bobl leol. Gofynnir i Fwrdd Gweithredol pob bwrdd iechyd ardystio'r gwaith hwn a helpu i gyflawni gwelliannau yn y gwasanaeth Y Tu Allan i Oriau.

Dyma oedd canlyniadau perthnasol yr adolygiad gan gymheiriaid:

- Ymgysylltu â staff ar bob lefel;
- Darparu sylwadau a chymorth adeiladol gan gymheiriaid (gan gynnwys sylwadau beirniadol lle bo hynny'n briodol);
- Proffil uwch ar gyfer y gwasanaeth Y Tu Allan i Oriau yn y Byrddau Iechyd;
- Cydnabod arfer da a nodi'r hyn y gellir ei ddatblygu ar lefel ranbarthol neu genedlaethol – mae adroddiad cenedlaethol wedi'i ddrafftio a bydd yn cael ei rannu â rhanddeiliaid (gweler isod);
- Cyfeiriad clir / ffocws ar atebion cynaliadwy;
- Helpu i ddatblygu model cynaliadwy newydd sy'n canolbwyntio ar ganlyniadau ar gyfer Cymru, gyda chynllunio'r gweithlu yn rhan allweddol ohono; ac
- Adolygwyr yn dysgu llawer gan y rhai a adolygwyd ac o'r broses ei hun.

Cyfarfu aelodau 'craidd' y panel ar 17 Rhagfyr i ddatblygu papur 'gwersi a ddysgwyd' Cymru gyfan, a bydd negeseuon yn cael eu cyfathrebu mewn digwyddiad Cymru gyfan a drefnir yn ddiweddarach eleni. Mae'r papur hwn wedi'i rannu gyda Phrif Weithredwyr a'r Cyfarwyddwyr Gofal Sylfaenol ac Iechyd Meddwl cyn y digwyddiad.

Mae yna gynlluniau i gynnal adolygiad gan gymheiriaid ar swyddogaeth 111 WAST ac i gynnal adolygiad dilynol 'cryno' gyda BILlau yn 2019/20 sy'n rhannol gysylltiedig â chynllunio a pharodwydd ar gyfer y gaeaf.

### Adnodd Ar-lein – gwaith sy'n cael ei gyflawni gan Addysg a Gwella Iechyd Cymru (AGIC)

Mae AGIC yn datblygu adnodd ar-lein i dargedu pob math o glinigwyr a staff eraill sydd â diddordeb mewn gweithio yn y gwasanaeth y Tu Allan i Oriau. Bydd hyn yn darparu gwybodaeth weledol a mynediad at wybodaeth gyffredinol / genedlaethol am weithio yn y gwasanaeth y Tu Allan i Oriau, ynghyd â gwybodaeth leol a phenodol i fwrdd iechyd am y gwasanaeth y tu allan i oriau. Y bwriad yw y bydd darparu'r wybodaeth hon mewn fformat cyffredin, cyson a phroffesiynol yn annog diddordeb mewn gweithio yn y maes hwn. Bydd hyn yn darparu mynediad at adnoddau e-ddysgu ac adnoddau eraill hefyd, ynghyd â llywio darpariaeth sesiynau blas wyneb yn wyneb lleol.

Bydd y cynnwys yn cwmpasu'r canlynol:

- Beth yw'r manteision i mi?
- Gwybodaeth gyffredinol am wasanaethau y tu allan i oriau;
- Cyswllt â thimau y tu allan i oriau lleol – negeseuon fideo, pwy yw pwy a ble?
- Beth rwy'n ei gael o weithio yn y gwasanaeth;
- Sut ydw i'n cael mynediad at sesiwn flasu; a
- Straeon staff a chleifion.

Ynghyd â hyn, cynhelir ymgyrch cyfryngau cymdeithasol ddigidol i godi ymwybyddiaeth o weithio mewn gwasanaethau y tu allan i oriau i ehangu'r gronfa o weithwyr posibl.

Comisiynodd Llywodraeth Cymru AGIC i gyflawni hyn, ac mae'n disgwyl i AGIC allu adolygu a gwerthuso effaith y fenter a darparu diweddariadau cynnydd i grŵp Gofal Sylfaenol Brys y Tu Allan i Oriau Judith Paget a'r Grŵp Darparu Gofal heb ei Drefnu.

### Cymorth Hyfforddi a Datblygu

Mae AGIC yn gweithio gyda'r gymuned y Tu Allan i Oriau mewn amryw o feysydd, gan gynnwys: nodi a darparu modiwlau hyfforddiant, datblygu swyddi newydd a disgrifiadau swydd cysylltiedig, sefydlu cynhadledd y Tu Allan i Oriau genedlaethol i'w chynnal ym mis Mehefin a darparu hyfforddiant i gefnogi prosesau mwy priodol mewn perthynas â dilysu marwolaeth.

## Argymhelliad 4

***Dylai Llywodraeth Cymru weithio gyda'r byrddau iechyd, y gwasanaeth ambiwlans a'r rhaglen 111 i ddatblygu cynllun cenedlaethol ar gyfer gweithlu'r gwasanaethau y tu allan i oriau. Dylai hyn adeiladu ar y gwaith ymgysylltu yn Argymhelliad 3. Dylai'r cynllun nodi'r gymysgedd o sgiliau a chymwyseddau y bydd ar dimau amlddisgyblaeth y tu allan i oriau eu hangen yn y dyfodol, a'r camau y bydd angen eu cymryd ar raddfa genedlaethol i gyflenwi'r gymysgedd honno o sgiliau.***

Mae'r cyd-destun ar gyfer yr argymhelliad hwn wedi newid, gyda'r bwriad i integreiddio gwasanaethau gofal sylfaenol yn well trwy'r Model Gofal Sylfaenol ar gyfer Cymru; felly, byddai'n wrthgynhyrchiol ac nid y defnydd gorau o adnoddau prin i ddatblygu cynllun gweithlu ar gyfer y gwasanaeth y tu allan i oriau yn unig.

Fel y nodwyd yn flaenorol yn y papur hwn, mae'r model ar gyfer darparu gwasanaethau y Tu Allan i Oriau eisoes wedi newid a datblygu'n sylweddol dros y ddwy flynedd diwethaf o wasanaeth a ddarperir gan feddyg teulu i wasanaeth dan arweiniad meddyg teulu. Mae gwaith manwl a chymhleth ar alw a chapasiti wedi bod yn allweddol i hyn. Mae hyn yn cydnabod bod ymateb i newidiadau ym mhatrwm y galw yn allweddol i ddarparu gwasanaeth diogel a chynaliadwy i gleifion a staff. Mae gwaith sylweddol wedi'i gyflawni dros y ddwy flynedd diwethaf i wella ansawdd y data i gefnogi'r gwaith hwn, ac mae arbenigwyr ar fodelu'r galw a chapasiti wedi bod yn gweithio i ddatblygu modelau galw a chapasiti sy'n 'gweithio' ledled Cymru. Mae hwn yn waith cymhleth ac mae rhywfaint o waith i'w wneud o hyd o ran pennu beth yw'r model darparu mwyaf priodol o ran y gymysgedd sgiliau ym mhob bwrdd iechyd a sut/pryd y dylai'r gymysgedd sgiliau hon gael ei defnyddio ar draws y cyfnod y tu allan i oriau?

Mae'r adolygiad gan gymheiriaid a'r gwasanaeth 111 wedi bod yn ddylanwadau pwysig o ran symud tuag at ddull y Tîm Amlddisgyblaethol. Y gaeaf hwn, rhoddodd byrddau iechyd amryw o fentrau ar waith i wella capasiti cyffredinol, gan gynnwys uwch barafeddygon, cymorth iechyd meddwl, gweithwyr cymorth gofal iechyd, capasiti brysbennu ychwanegol, mwy o alluoedd gweithio o bell a chapasiti iechyd deintyddol brys. Atgyfnerthodd yr adolygiad gan gymheiriaid yr angen am ddull amlddisgyblaethol mewn ffordd ymarferol iawn, ac mae cyfleoedd strategol sylweddol i ddefnyddio 111 ar draws cyfnod 24 awr y dydd, 7 diwrnod yr wythnos, gan gynnwys bod y rhif ar gyfer yr holl linellau cymorth, cysylltu â'r ddesg glinigol 999 ac, o bosibl, cymorth yn ystod oriau arferol. Rhaid iddo weithio yng nghyd-destun darnau eraill o waith Gofal Sylfaenol ac USC i wneud y defnydd gorau o weithwyr proffesiynol.

Fel y nodwyd yn flaenorol, ni ellir ystyried y gweithlu y tu allan i oriau ar wahân i'r gweithlu cyffredinol, yn enwedig y rhai sy'n gweithio ym maes gofal heb ei drefnu. Un o'r cerrig milltir darparu ar gyfer y Model Gofal Sylfaenol ar gyfer Cymru yw cynllun

datblygu'r gweithlu ar lefel clwstwr sy'n cael ei lywio gan ddadansoddiad o angen a galw'r boblogaeth a niferoedd a sgiliau'r gweithlu. Yn ei dro, bydd y cynllun datblygu'r gweithlu hwn yn sail i IMTP lefel clwstwr sy'n ofynnol erbyn mis Medi 2019. Mae'r gweithlu a ffrwd waith datblygu sefydliadol y Rhaglen Strategol ar gyfer Gofal Sylfaenol yn cymryd y camau angenrheidiol i gefnogi'r cam lleol hwn ar lefel clwstwr. Bydd y ffrwd waith hon yn ystyried y fethodoleg a gofynion y gweithlu sy'n codi o waith tebyg a gyflawnwyd gan y gymuned y Tu Allan i Oriau.

## **Argymhelliad 5**

***Dylai Llywodraeth Cymru weithio gyda'r byrddau iechyd i gyflwyno asesiad cenedlaethol rheolaidd o ansawdd mewn gwasanaethau y tu allan i oriau, i ystyried archwiliadau clinigol, gan ddysgu yn sgil profiadau cleifion a digwyddiadau'n gysylltiedig â hwy. Dylai'r asesiad hefyd arwain at gyfres o gamau gwella lleol a chenedlaethol i'r GIG yng Nghymru.***

### Fforwm y Tu Allan i Oriau – Grŵp Ansawdd a Diogelwch

Mae'r Fforwm y Tu Allan i Oriau yn gyfarfod cenedlaethol sy'n cynnwys rhanddeiliaid allweddol ar draws y gwasanaeth y tu allan i oriau yng Nghymru, ac yn cynnwys Cyfarwyddwyr Clinigol, uwch arweinwyr clinigol, rheolwyr gweithredol, Tîm Prosiect Cenedlaethol 111 a Llywodraeth Cymru.

Mae Grŵp Ansawdd a Diogelwch y Tu Allan i Oriau wedi'i sefydlu ac yn cael ei gadeirio gan Gyfarwyddwr Meddygol Cynorthwyol. Mae'r Grŵp Ansawdd a Diogelwch yn canolbwyntio ar y dangosyddion ansawdd, archwiliad clinigol a digwyddiadau difrifol gyda'r nod o rannu dysgu a gwersi a chefnogi penderfyniadau clinigol. Mae Cylch Gorchwyl drafft ar gyfer y grŵp yn **Atodiad 1**.

### Safonau 111 / Y Tu Allan i Oriau

Mae'r safonau newydd ar gyfer 111 a'r gwasanaeth y tu allan i oriau yn cynnwys y safonau gwella ansawdd canlynol:

- Adrodd 100% o 'ddigwyddiadau difrifol' i Lywodraeth Cymru o fewn amserlen gytunedig trwy DATIX
- Cynnal archwiliad clinigol i adolygu unrhyw 'ddigwyddiadau andwyol' a adroddir trwy broses lywodraethu (DATIX)
- Methodoleg Sicrhau Ansawdd yn cael ei defnyddio'n gyson i ddatblygu gwasanaethau lleol a rhannu arfer da.

### Adolygiad gan Gymheiriaid

Fel y disgrifir uchod, mae proses adolygiad gan gymheiriaid wedi'i chynnal ar draws pob bwrdd iechyd yng Nghymru. Aeth yr Adolygiad ati i brofi prosesau mewn byrddau iechyd yn ymwneud â llywodraethu clinigol a phrosesau sicrwydd yn ymwneud ag ansawdd a diogelwch, gan wneud argymhellion i fyrddau iechyd fel sy'n briodol. Yr allbwn o bob adolygiad yw adroddiad cryno i'w ddefnyddio fel sail cynllun

gweithredu a ddatblygir yn lleol ac sy'n eiddo i bobl leol y gofynnir i Fwrdd Gweithredol y bwrdd iechyd ei ardystio a'i gefnogi i gyflawni gwelliannau yn y gwasanaeth y tu allan i oriau.

## **Argymhelliad 6**

***Dylai Llywodraeth Cymru weithio gyda byrddau iechyd, y gwasanaeth ambiwlans a grwpiau Cymru-gyfan perthnasol i brofi a lledaenu arferion arloesol wrth gynnal apwyntiadau wyneb-yn-wyneb ac ymweliadau cartref y tu allan i oriau. Dylai'r gwaith hwn arwain at fodel clir o wasanaethau y tu allan i oriau i'w weithredu gan y GIG yn lleol neu'n rhanbarthol.***

Fel y nodwyd yn flaenorol yn Argymhelliad 3, nododd y broses adolygiad gan gymheiriaid lawer o arfer da o fewn byrddau iechyd ac roedd y broses yn cefnogi rhannu hyn ystod ac ar ôl yr adolygiad, ar gyfer y rhai sy'n cael eu hadolygu a'r adolygwyr, a bydd adroddiad cryno cenedlaethol yn cynnwys tystiolaeth o arfer da y gellir ei rannu ar draws y gymuned y Tu Allan i Oriau. Nod yr Adolygiad oedd hwyluso rhannu'r arfer da hwn i ddarparu dull mwy cyson ledled Cymru. Mae pob bwrdd iechyd yn gyfrifol am ddatblygu cynllun gweithredu sy'n eiddo i bobl leol a fydd yn cipio arfer gorau, a bydd y rhain, ynghyd â digwyddiad cenedlaethol a gynhelir yn gynnar yn yr haf 2019, yn rhannu pwyntiau dysgu cenedlaethol allweddol.

Mae'r gwaith o gyflwyno'r gwasanaeth 111 yng Nghymru yn gyfle i fyrddau iechyd adolygu a chynllunio eu model brysbennu clinigol, brysbennu a chymorth cymunedol ehangach a sut y gellir cyflawni hyn yn gyson.

Bydd byrddau iechyd yn dal i fod yn gyfrifol am y gwasanaeth wyneb-yn-wyneb ac ymweliadau cartref, a bydd hyn yn cyd-fynd â'r gwaith o fabwysiadu a chyflwyno'r Model Gofal Sylfaenol ar gyfer Cymru yn lleol, gan ddarparu gofal amlbroffesiynol didor ar draws y cyfnod 24 awr y dydd, 7 diwrnod yr wythnos.

Mae'r Fforwm Meddygon Teulu y Tu Allan i Oriau (gweler hefyd Argymhellion 5 a 7), sy'n cyfarfod bob 6 wythnos, wedi bod yn weithredol iawn yn y maes hwn, gan roi cyfle i arweinwyr a rheolwyr clinigol drafod a rhannu dysgu ac arfer gorau.

## **Argymhelliad 7**

***Dylai Llywodraeth Cymru adolygu'r trefniadau arwain cenedlaethol ar gyfer gwasanaethau y tu allan i oriau. Yn rhan o'r adolygiad, dylid ystyried a oes angen arweinyddiaeth fwy penodol ar raddfa genedlaethol ar gyfer gwasanaethau y tu allan i oriau. Dylid hefyd ystyried rôl Fforwm Gwasanaethau y Tu Allan i Oriau Cymru Gyfan ac ystyried a yw ei waith wedi'i gydgyssylltu'n ddigonol â grwpiau eraill cenedlaethol o fewn y GIG.***

### Arweinyddiaeth Strategol Genedlaethol

Gweler hefyd argymhelliad 3. Penodwyd Judith Paget, Prif Weithredwr BIP Aneurin Bevan, prif weithredwr arweiniol gofal sylfaenol a chadeirydd y Bwrdd Gofal

Sylfaenol Cenedlaethol, yn arweinydd strategol y gwasanaethau y Tu Allan i Oriau (12 Gorffennaf 2018) gan Andrew Goodall, Prif Weithredwr y GIG a Chyfarwyddwr Cyffredinol Llywodraeth Cymru. Sefydlwyd grŵp Gofal Sylfaenol Brys y Tu Allan i Oriau ar sail gorchwyl a gorffen i edrych ar ba fath o gymorth / camau strategol sydd eu hangen i wella gwasanaethau y tu allan i oriau yng Nghymru. Mae'r Grŵp yn goruchwyllo nifer o ddarnau o waith megis:

- Adolygiad gan Gymheiriaid;
- Gweithgor Addysgol a'r Gweithlu;
- Datblygu 'cynnig gwell' i staff y Tu Allan i Oriau a lleihau'r teimlad o unigedd;
- Deall y galw a chapasiti fel rhan o waith ystyrllon i gynllunio'r gweithlu;
- Gwaith amlddisgyblaethol;
- Prosesau dilysu marwolaeth;
- Paratoi ar gyfer cyflwyno'r gwasanaeth 111 yn y dyfodol.

### Fforwm Meddygon Teulu y Tu Allan i Oriau

Mae cefndir y Fforwm hwn yn Argymhelliad 5. I alluogi aliniad, mae aelodau'r Fforwm yn aelodau o grwpiau strategol allweddol eraill hefyd megis y Bwrdd Rhaglen Gofal heb ei Drefnu Cenedlaethol, Bwrdd Gweithredu 111 a Chyfarwyddwyr Gofal Sylfaenol a'r Bwrdd Gofal Sylfaenol Cenedlaethol a ffrwd waith enghreifftiol y Rhaglen Strategol ar gyfer Gofal Sylfaenol.

Nid oedd gan y fforwm rôl ffurfiol yn y strwythur llywodraethu yn ymwneud â'r gwasanaeth y Tu Allan i Oriau, ac roedd manteision yn cael eu hystyried o safbwynt trefniant mwy 'hyblyg'. Mae hyn bellach wedi newid. Mae'r Cylch Gorchwyl ar gyfer y Fforwm a'r Fforwm Ansawdd a Diogelwch wedi'i ddiwygio, ac mae bellach yn cael ei gyfansoddi'n ffurfiol ac yn adrodd yn uniongyrchol i'r Bwrdd Rhaglen 111. Mae canlyniadau'r Bwrdd Rhaglen 111 a gwaith yn ymwneud â'r gwasanaeth Y Tu Allan i Oriau yn cael eu hadrodd yn rheolaidd i'r Bwrdd Gofal Sylfaenol Cenedlaethol.

### **Argymhelliad 8**

***Dylai Llywodraeth Cymru a Rhaglen 111 gadarnhau'r graddfeydd amser ar gyfer cwblhau ac asesu'r achos busnes ar gyfer y system gyfrifiadurol integredig fydd yn disodli systemau presennol y gwasanaeth 111 a'r gwasanaethau y tu allan i oriau, er mwyn sicrhau y gwneir penderfyniadau ynghylch fforddiadwyedd cyn gynted ag sy'n bosibl.***

Diben Rhaglen Gaffael 111 Cymru yw caffael ateb gwybodaeth integredig i gefnogi'r gwasanaeth 111 newydd, gan ddisodli CAS presennol Galw Iechyd Cymru a'r systemau Aadastra Meddygon Teulu Y Tu Allan i Oriau ar draws pob un o'r byrddau iechyd.

Bydd y system newydd yn darparu gwasanaeth a reolir yn llawn a ddarperir yn un o Ganolfannau Data GIG Cymru gyda'r nodweddion canlynol:



- Ateb integredig sengl sy'n cwmpasu trafod galwadau, brysbennu ac asesiad clinigol;
- Cysylltiadau â systemau 999 ac Adrannau Brys;
- Y gallu i integreiddio â seilwaith TG GIG Cymru a darparu cofnodion i'r storffeydd perthnasol;
- Darparu mynediad aml-gyfrwng i ddinasyddion sydd eisiau cael mynediad at y gwasanaeth;
- Bod ar gael ar y bwrdd gwaith ac ar ddyfeisiau symudol; a
- System cefnogi penderfyniadau sy'n seiliedig ar dystiolaeth ac yn gwbl integredig, ar gael i drinwyr galwadau clinigol ac anghlinigol.

Mae caffael system newydd yn alluogwr allweddol ar gyfer sicrhau llwyddiant tymor hir y rhaglen 111, a bydd yn helpu GIG Cymru i wneud newidiadau i'r system gofal brys a gofal heb ei drefnu ehangach.

Mae'r cerrig milltir lefel uchel allweddol ar gyfer y broses gaffael fel a ganlyn:-

Gweithgarwch	Dyddiad Cychwyn	Dyddiad Dod i Ben
<b><i>Pecyn Dogfennau Caffael Llawn wedi'i Gwblhau a'i Gymeradwyo</i></b>	<i>Ionawr 2018</i>	
<b>Gwahoddiad i Gymryd Rhan mewn Deialog (ITPD)</b>	Chwefror 2018	Mai 2018
<b>Derbyn ITPD Terfynol a Gwerthuso</b>	Mehefin 2018	Awst 2018
<b><i>Rhestr Fer Cyflenwyr (x3) wedi'i Chwblhau a'i Chymeradwyo</i></b>	<i>Awst 2018</i>	
<b>Deialog Gystadleuol</b>	Medi 2018	Ionawr 2019
<b>Gwahoddiad i Gyflwyno Tendrau Terfynol (ISFT)</b> (yn cynnwys cyflwyniad terfynol gan 2 gyflenwr, proses gwerthusiad terfynol, argymhelliad terfynol o gyflenwr yr ateb ac ardystiad gan y Bwrdd)	Chwefror 2019	Ebrill 2019
<b>Ymgysylltu â rhanddeiliaid</b> (grwpiau cymheiriaid cenedlaethol, sefydliadau'r GIG ac ati)	Chwefror - Ebrill 2019	
<b>Cynhyrchu ac Ardystio Achos Busnes Llawn</b> (yn cynnwys drafftio, ymgysylltu a chadarnhau ar draws BILlau ac Ymddiriedolaethau GIG Cymru). Ymgysylltir â Byrddau/rhanddeiliaid yn ystod y cyfnod hwn i gyd-fynd â derbyn ISFT. Ymgysylltu parhaus â Llywodraeth Cymru i gefnogi cynhyrchu FBC a sicrhau eu bod yn rhan o'r broses.	Ionawr 2019 – Mai 2019	
<b><i>Cyflwyno a Chymeradwyo Achos Busnes Llawn</i></b> (yn cynnwys cyflwyniad i Lywodraeth Cymru, a chraffu ganddi, ystyriaeth gan IIB a chymeradwyaeth derfynol)	Mai 2019 – Awst 2019	

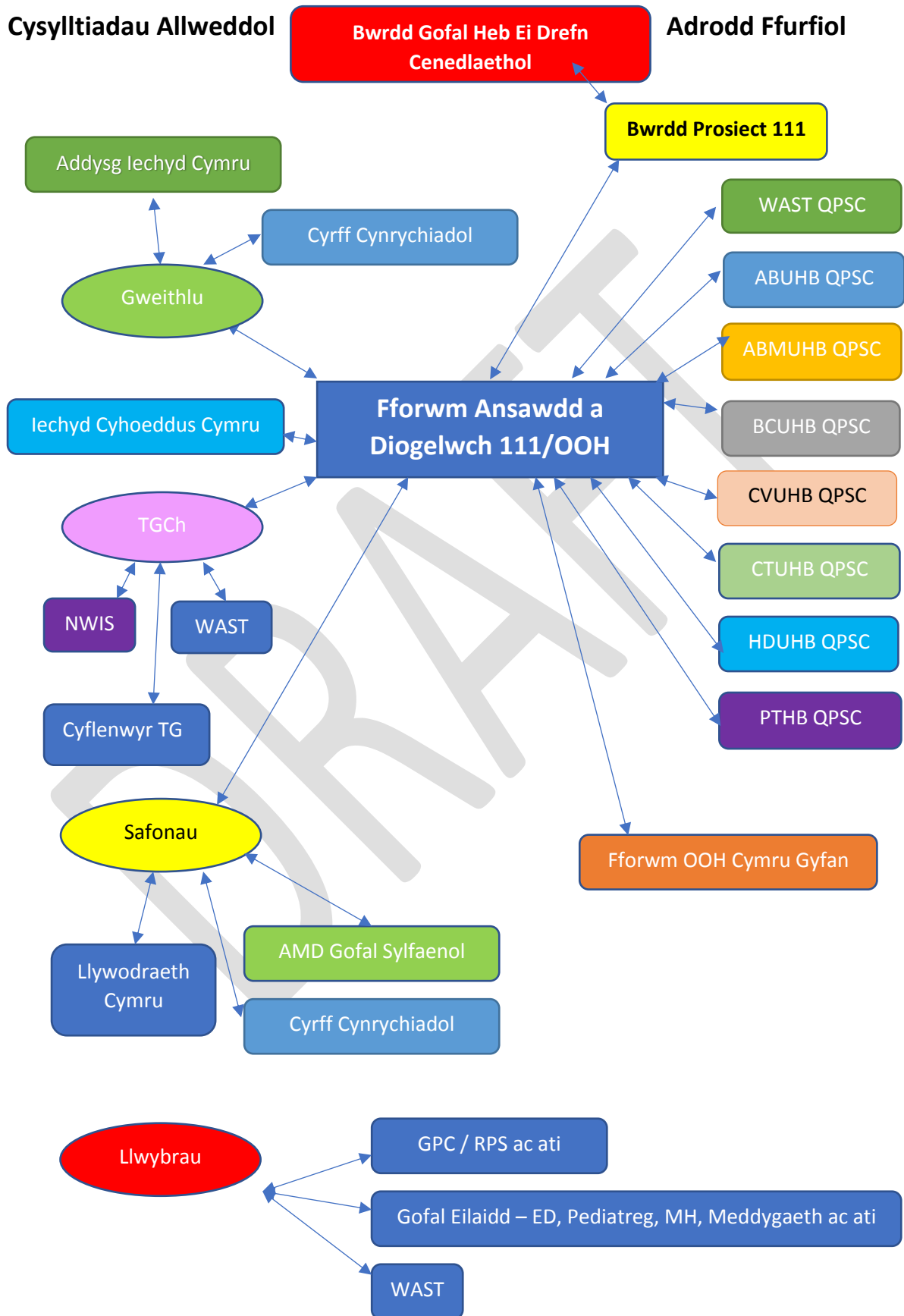
<b>Dyfarnu'r Contract</b>	<i>Awst 2019</i>
<b>Datblygu'r System</b> (7 mis) Yn debygol o gael ei newid/addasu yn ystod y cyfnod Deialog Gystadleuol.	Medi 2019 – Ebrill 2020
<b>Profi/Hyfforddi</b> (yn cynnwys mis o orgyffwrdd). Yn debygol o gael ei newid/addasu yn ystod y cyfnod Deialog Gystadleuol.	Ebrill 2020 – Medi 2020
<b>Rhoi Cyfnod 1 ar waith</b>	<i>Hydref 2020</i>
<b><u>Datgomisiynu seilwaith TG presennol o safleoedd byw</u></b> <b><u>(3 mis o oedi ar ôl ei roi ar waith)</u></b>	<u>Ionawr 2021</u>

<b>Pwyllgor</b>	<b>Fforwm Ansawdd a Diogelwch 111/OOH Cymru Gyfan</b>
<b>Diben</b>	<p>Diben Fforwm Ansawdd a Diogelwch 111/OOH Cymru Gyfan yw darparu'r canlynol i Ymddiriedolaeth Gwasanaethau Ambiwllans Cymru (WAST) a Byrddau Iechyd Lleol (BILLau):</p> <ul style="list-style-type: none"> <li>• Tystiolaeth a chyngor amserol yn ymwneud â darpariaeth Gofal Iechyd Brys y Tu Allan i'r Ysbyty.</li> <li>• Sicrwydd mewn perthynas â threfniadau ar gyfer diogelu a gwella ansawdd a diogelwch gofal iechyd sy'n canolbwyntio ar y claf gan 111 Cymru, a ddarperir gan WAST a gwasanaethau y Tu Allan i Oriau (Gofal Sylfaenol Brys) cysylltiedig a ddarperir gan BILLau.</li> <li>• Darparu sicrwydd penodol mewn perthynas â'r Hyb Cymorth Clinigol a'i rolau a'i swyddogaethau ar draws sefydliadau.</li> <li>• Rhoi'r gwasanaeth 111 ar waith a pharhau i wneud gwelliannau i'r gwasanaeth.</li> <li>• Derbynn arweiniad gan grŵp gorchwyl a gorffen Gofal Sylfaenol Brys Y Tu Allan i Oriau (OOH).</li> </ul> <p>Yn unol â'i amcanion a nodir a'r gofynion a'r safonau a bennir ar gyfer GIG Cymru.</p>
<b>Aelodaeth</b>	<p><b>Cadeirydd:</b></p> <ul style="list-style-type: none"> <li>• Cyfarwyddwr Clinigol gwasanaeth OOH BILL</li> </ul> <p><b>Is-gadeirydd:</b></p> <ul style="list-style-type: none"> <li>• Cyfarwyddwr Clinigol gwasanaeth OOH BILL</li> </ul> <p><b>Cynrychiolwyr WAST / OOH BILL – o bob sefydliad</b></p> <ul style="list-style-type: none"> <li>• Uwch glinigwr</li> <li>• Rheolwr Gweithredol</li> </ul> <p><b>Arweinwyr Dewisol</b></p> <ul style="list-style-type: none"> <li>• Fferylliaeth</li> <li>• Datblygu'r Gweithlu</li> <li>• TG a Chyfathrebu</li> <li>• Nyrsio</li> </ul> <p><b>Tîm prosiect 111 Cymru</b></p> <ul style="list-style-type: none"> <li>• Cyfarwyddwr neu Arweinydd Prosiect 111</li> <li>• Uwch Glinigwr (Cydgysylltydd Digwyddiadau)</li> </ul> <p><b>Cynrychiolydd o:</b></p> <ul style="list-style-type: none"> <li>• AMD</li> <li>• Llywodraeth Cymru – Gofal Sylfaenol neu Gymunedol</li> <li>• Iechyd Cyhoeddus Cymru</li> </ul>

	<ul style="list-style-type: none"> <li>• AaGIC</li> <li>• Adnoddau Dynol</li> <li>• Y Ddeoniaeth Addysg Ôl-raddedig</li> <li>• RGCP</li> </ul> <p><b>Trwy Wahoddiad</b></p> <p>Gall y Fforwm estyn gwahoddiadau yn ôl y gofyn i gynrychiolwyr o GIG Cymru, gan gynnwys, ond heb fod yn gyfyngedig i:</p> <ul style="list-style-type: none"> <li>• Meddygaeth Frys</li> <li>• Iechyd Meddwl</li> <li>• Pediatreg</li> <li>• Deintyddiaeth</li> <li>• Microbioleg</li> <li>• Optometreg</li> <li>• Proffesiynau Perthynol i Feddygaeth</li> <li>• Cynrychiolwyr o gyrff proffesiynol allweddol</li> <li>• Gweithwyr Gofal Lliniarol Proffesiynol</li> </ul> <p><b>Yn bresennol</b></p> <p>Gall Cyfarwyddwyr Gweithredol a/neu ddirprwy gyfarwyddwyr sydd â phortffolios yn cynnwys agweddau ar ansawdd, diogelwch, cwynion neu wella gwasanaethau fynychu o bryd i'w gilydd neu ar gais Cadeirydd y Fforwm</p> <p><b>Ysgrifennydd:</b> Bydd Cymorth Ysgrifenyddol yn cael ei ddarparu trwy Dîm Prosiect 111 Cymru</p> <p>Bydd <b>costau am amser aelod</b> i fynychu yn cael eu talu gan ei sefydliad cynrychiadol.</p>
<p><b>Dyletswyddau:</b></p>	<p>Bydd y Fforwm yn gwneud y canlynol mewn perthynas â'r cyngor a ddarperir i WAST a'r BILlau: <i>(Llythrennau italig = Cyngor penodol mewn perthynas â phrosesau cymeradwyo CSPT WAST pan fo amser).</i></p> <p><b>Ansawdd:</b></p> <ul style="list-style-type: none"> <li>• <i>Gall y Fforwm adolygu a chyngori ar y Feddalwedd Cefnogi Penderfyniadau ar gyfer y sawl sy'n ymdrin â galwadau a chlinigwyr fel ateb o fewn datrysiaid TG 111/OOH.</i></li> <li>• <i>Gall y Fforwm gymeradwyo ac ardystio addasiadau lleol (ac, yn eu tro, rhai cenedlaethol neu Gymru gyfan) ar feddalwedd cefnogi penderfyniadau o ystyried polisi GIG Cymru – e.e. pandemig neu achosion neu ddigwyddiadau iechyd cyhoeddus lleol eraill.</i></li> <li>• Bydd y Fforwm yn gwneud argymhellion cenedlaethol ar</li> </ul>

	<p>ddefnydd gwrthficrobaidd yn y lleoliad gofal sylfaenol brys, gan ystyried Polisiâu a chanllawiau BILLau. Bydd hyn, yn ei dro, yn helpu i safoni argaeledd gwrthficrobaidd ledled gwasanaethau OOH Cymru.</p> <p><b>Diogelwch</b></p> <ul style="list-style-type: none"> <li>• Mae gwersi'n cael eu dysgu a'u rhannu ar draws y gwasanaeth 111 a'r gwasanaeth y Tu Allan i Oriau o ddigwyddiadau, cwynion a hawliadau diogelwch cleifion.</li> <li>• Mae risgiau cenedlaethol sylweddol yn cael eu nodi, eu rhannu a'u rheoli'n gadarn ar draws y gwasanaeth 111 a'r gwasanaeth Y Tu Allan i Oriau</li> <li>• Gan nodi'r deilliannau o'r uchod, dylai'r fforwm (gydag ardystiad Cyfarwyddwyr Meddygol WAST a BILLau) ystyried y goblygiadau i GIG Cymru yn dilyn cyhoeddi unrhyw adroddiadau ymchwiliad/adolygiad gan reoleiddwyr allanol.</li> <li>• Sicrhau bod archwiliad clinigol cadarn yn cael ei gynnal mewn sefydliadau a bod hyfforddiant perthnasol ar waith.</li> </ul> <p><b>Gweithlu</b></p> <ul style="list-style-type: none"> <li>• Amlygu materion neu bryderon cenedlaethol yn ymwneud â phrosesau dethol, hyfforddiant, cymorth, ymatebolrwydd ac iechyd a llesiant.</li> </ul> <p><b>Rheoli Perfformiad, Ansawdd a Diogelwch</b></p> <ul style="list-style-type: none"> <li>• Cyngori ar ddatblygiad cychwynnol strategaethau GIG Cymru ar gyfer datblygu gwasanaethau diogel o safon uchel, neu lwybrau ar gyfer cleifion sydd eisiau cael cyngor ar anghenion iechyd newydd neu frys yn y gymuned.</li> <li>• Ystyried y goblygiadau ansawdd a diogelwch yn ymwneud â strategaethau corfforaethol ar draws GIG Cymru mewn perthynas â diwallu anghenion cleifion sy'n cyflwyno gyda phroblemau iechyd newydd neu frys yn y gymuned</li> <li>• Ystyried y goblygiadau ansawdd a diogelwch ar gyfer GIG Cymru o ganlyniad i adroddiadau ar berfformiad gwasanaethau yn erbyn Safonau Gofal Iechyd Cymru mewn perthynas â'r gwasanaeth 111 a'r gwasanaeth Gofal Sylfaenol Brys y Tu Allan i Oriau.</li> <li>• Bydd y Fforwm yn cyngori Llywodraeth Cymru, WAST a BILLau ar fabwysiadu cyfres o ddangosyddion allweddol o ansawdd gofal y bydd perfformiad GIG Cymru yn cael ei asesu yn eu herbyn yn rheolaidd a'u hadrodd trwy Adroddiadau Blynnyddol.</li> <li>• Bydd y Fforwm yn ardystio adroddiad blynnyddol yn crynhoi perfformiad cenedlaethol ac amrywiant lleol yn erbyn y dangosyddion allweddol.</li> </ul>
--	--

Mynediad	<ul style="list-style-type: none"> <li>• Bydd y Fforwm yn goruchwylio dangosyddion perfformiad a mynediad ar gyfer 111 (a thrwy gytundeb gyda BILlau) ar safonau OOH, a gall ddarparu cymorth gan gymheiriaid ar ddarpariaeth a thrawsnewidiad ehangach gwasanaethau.</li> <li>• Gall y Fforwm gynnig mewnbwn ehangach hefyd ar ddarpariaeth atebion rhanbarthol i waith OOH ac 111 i hwyluso gwell ansawdd gofal a diogelwch cleifion.</li> </ul>
Cyfarfodydd	Dylai o leiaf 8 aelod o'r Fforwm fod yn gworwm, gydag o leiaf un o'r aelodau yn gadeirydd neu'n Is-gadeirydd.
Mynychder:	Cynhelir cyfarfodydd bob chwarter o leiaf, ond fel arfer bob deufis, fel y bydd Cadeirydd y Fforwm yn cytuno sy'n briodol.
Adrodd	Bydd y cofnodion ac argymhellion cysylltiedig yn cael eu hadrodd i Bwyllgorau Ansawdd a Diogelwch WAST ac i BILlau, gyda chopïau'n cael eu rhannu gyda Llywodraeth Cymru a'r Fforwm y Tu Allan i Orlau Cymru Gyfan.
Fforymau bwydo	Yn amodol ar gymeradwyaeth gan Fwrdd Cenedlaethol 111, gall y Fforwm sefydlu fforymau gorchwyl a gorffen penodol i gyflawni agweddau ar ei waith yn ôl y gofyn.
Priodoldeb Rheolau Sefydlog	Ni ragwelir y bydd gwaith y Fforwm hwn yn cael effaith uniongyrchol ar Reolau Sefydlog sefydliadau unigol, ond os oes unrhyw wrthdaro posibl, bydd hyn yn cael ei adolygu gan yr Ysgrifenyddion Bwrdd a/neu'r Cyfarwyddwyr Meddygol yn y lle cyntaf.
Adolygu	Bydd y cylch gorchwyl a'r trefniadau gweithredu yn cael eu hadolygu'n flynyddol gan y Fforwm a Rhaglen Genedlaethol 111 a'u rhannu gyda sefydliadau priodol ar draws GIG Cymru



# Eitem 7

Yn rhinwedd paragraff(au) ix o Reol Sefydlog 17.42

Mae cyfyngiadau ar y ddogfen hon